

Al Brancaccio
Notti d'Oriente
a teatro
con i due geni
di Aladin
all'interno



TEATRO BRANCACCIO

Aladin - Il musical

La fiaba raddoppia, sul palco due geni

► Il 2 ottobre parte lo show basato sul racconto di "Le mille e una notte". Tra gli attori, la star Disney Leonardo Cecchi

LA MAGIA

Le notti d'Oriente incantano il cielo di Roma. Il 2 ottobre arriva al Brancaccio, in anteprima, lo spettacolo teatrale *Aladin Il musical geniale*, diretto da Maurizio Colombi. Il regista milanese torna in coppia con il direttore artistico del teatro Brancaccio Alessandro Longobardi dopo i successi registrati con *Rapunzel*, *Peter Pan* e *La regina di ghiaccio*. Un mega show che vede la partecipazione di 20 membri del cast tra attori e ballerini e circa 80 tecnici. «Le scenografie ricordano Broadway», sottolinea il regista Colombi. «Una realtà resa possibile solo grazie al Brancaccio, il cui comparto scenico è un unicum in Italia».

IL CAST

Nonostante numerosi siano gli adattamenti al cinema e in televisione della fiaba di Aladino, Colombi e Longobardi hanno deciso di scavare fino alle origini della storia, riadattando il racconto de *Le mille e una notte*. «La nostra è una scommessa», ricorda Longobardi. «Siamo partiti dal testo del X secolo e lo abbiamo arricchito di contenuti personali». Novità più interessante e singolare è la presenza di ben due geni: uno intelligente e astuto, il "genio della lampada", e un altro più ingenuo e lascivo, il "genio dell'anel-

lo". «Lo show racconterà anche la loro origine», ricorda il regista. «Chi è il padre dei geni? Sapevate che Gengis Khan era loro amico?». I dettagli non sono tanti, per non svelare troppo. La magia sarà opera invece del pluripremiato illusionista bresciano Erix Logan, nome d'arte di Enrico del Buono, vincitore di tre "Mandrake D'Or", tra i principali riconoscimenti di magia al mondo.

A vestire i panni del ladrunco e protagonista della storia è Leonardo Cecchi. Americano, nato a Minneapolis nel 1998, è noto ai più giovani per essere stato il protagonista della serie Disney

Alex & Co. Studia chimica all'università di Los Angeles, pubblica romanzi (l'1 ottobre esce il suo secondo libro, *Manuale di sopravvivenza per reduci del primo amore*) e fa surf. «Sono un secchione, il successo è un'abitudine», racconta il ventunenne. «Ho fatto teatro a Torino, ma il musical è un'esperienza per me completamente nuova». Gli fa eco Emanuela Rei (protagonista della serie *Maggie & Bianca*), che interpreta la principessa Jasmine. «Una bella sfida, perché il live richiede un impegno anche fisico. E poi non vedo l'ora di salire sul tappeto». Nei panni dei due geni ci sono Sergio Friscia, showman e speaker radiofonico, e il performer Umberto Noto. «Un pazzia recitare seguendo un copione», scherza Friscia. «Sono andato a braccio per 48 anni sul palco, non sono abituato».

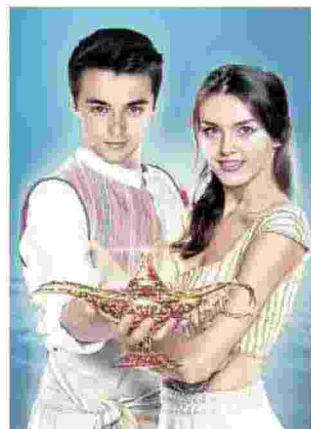
IL CONCORSO

Aladin Il musical geniale ha inoltre creato un contest che prevede la partecipazione delle scuole primarie e secondarie della Capitale. Ogni classe sarà chiamata a scattare una foto di una zona della città in stato di degrado e a farne un disegno. Il migliore verrà pubblicato sul web con la possibilità di trovare un finanziatore che avveri il "desiderio".

► Teatro Brancaccio, via Merulana 244. Dal 2 ottobre, ore 20,45

R. S.

© RIPRODUZIONE RISERVATA



I protagonisti Leonardo Cecchi, 21 anni, ed Emanuela Rei, 28